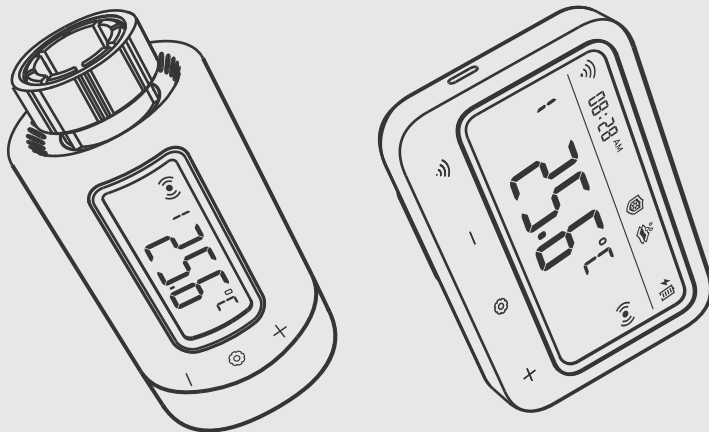


INKBIRD

Valvola Smart per il controllo del radiatore

Manuale Utente



IRC-RW1

Scansionare per il download



Si prega di conservare questo manuale correttamente per riferimento. Puoi anche scansionare il codice QR riportato qui sotto per visitare il nostro sito Web ufficiale per i video sull'utilizzo del prodotto. Per qualsiasi problema di utilizzo, non esitare a contattarci all'indirizzo support@inkbird.com.

Contenuti

01 <i>Panoramica</i>	01
02 <i>Istruzioni per la sicurezza</i>	01
03 <i>Specifiche Tecniche</i>	02
04 <i>Contenuto della confezione</i>	03
05 <i>Schema del prodotto</i>	04
06 <i>Istruzioni operative</i>	06
07 <i>Iniziare</i>	07
08 <i>Istruzioni per il primo utilizzo dell'APP INKBIRD</i>	11
09 <i>Come associare il gateway all'APP</i>	12
10 <i>Interfaccia principale dell'APP INKBIRD</i>	15
11 <i>Impostazione dei parametri</i>	20
12 <i>Guida alla risoluzione dei problemi</i>	24
13 <i>Istruzioni per l'uso del gateway</i>	25
14 <i>Istruzioni di funzionamento della valvola di controllo</i>	42
15 <i>Precauzioni per l'uso</i>	50
16 <i>Servizio Clienti</i>	50

01 *Panoramica*

La valvola di controllo intelligente del radiatore INKBIRD ti aiuta a rilevare con precisione la temperatura del radiatore e a controllarla in modo efficiente nell'intervallo di temperatura desiderato. Collegando in sequenza la valvola di controllo, il gateway Wi-Fi e lo smartphone, puoi controllare liberamente la valvola di controllo del radiatore intelligente tramite il tuo smartphone sempre e ovunque, inclusa l'impostazione remota della temperatura dell'aria e il controllo della cronologia della temperatura. Questa valvola di controllo presenta molteplici funzioni protettive come la modalità antigelo, anticalcare e vacanza. È un prodotto efficiente con risparmio energetico e riduzione delle emissioni, che fa risparmiare sulle bollette del riscaldamento in inverno e mantiene la tua casa calda e confortevole anche nei freddi inverni.

02 *Istruzioni per la Sicurezza*

- Come tutti i prodotti elettronici, questo dispositivo deve essere posizionato fuori dalla portata dei bambini.
- Non utilizzare questo prodotto in aree in cui i prodotti elettronici sono vietati.
- Proteggere questo prodotto da polvere, umidità e calore eccessivo. Utilizzare solo in ambienti asciutti.
- Non utilizzare questo prodotto in un ambiente umido per evitare schizzi d'acqua.
- Non sottoporre questo prodotto a impatti violenti.
- Per evitare il soffocamento, tenere il materiale di imballaggio fuori dalla portata dei bambini.
- Non piegare o premere il cavo di alimentazione.
- Se il dispositivo è danneggiato, non accenderlo o continuare a utilizzarlo.
- Non tentare di riparare o riparare questo dispositivo da soli.

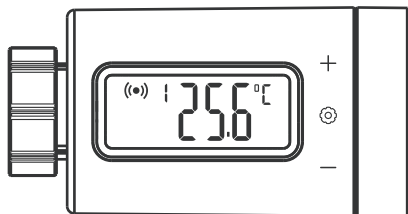
03 Specifiche Tecniche

<i>Modello di prodotto</i>	<i>IRC-RW1</i>
<i>Schermo</i>	<i>Schermo a cristalli liquidi; Lo schermo sulla valvola di controllo è dotato di una funzione di rotazione manuale per una facile visualizzazione.</i>
<i>Alimentazione</i>	<i>Gateway Wi-Fi: alimentato da batteria al litio, DC5V, 1A;Valvola di controllo: 2 batterie a secco AA (non incluse)</i>
<i>Intervallo di riscaldamento della temperatura</i>	<i>0.0°C~35.0°C</i>
<i>Intervallo di allarme per bassa temperatura</i>	<i>-10-50°C</i>
<i>Intervallo di allarme per alta temperatura</i>	<i>-10-50°C</i>
<i>Intervallo di calibrazione</i>	<i>-4.9°C~4.9°C</i>
<i>Intervallo di impostazione del tempo</i>	<i>00:00~23:59</i>
<i>È possibile impostare il periodo di tempo massimo</i>	<i>11</i>
<i>Numero massimo di dispositivi collegabili</i>	<i>Fino a 5 valvole di controllo possono essere collegate e controllate da uno smartphone connesso al gateway.</i>
<i>Avviso di bassa potenza</i>	<i>Ricorda all'utente di sostituire le batterie quando la carica della batteria della valvola di controllo è troppo bassa.</i>
<i>Dimensione del gateway Wi-Fi</i>	<i>110*80*48.7mm</i>
<i>Dimensione della valvola di controllo</i>	<i>Ø 57*110.9mm</i>
<i>Periodo di garanzia</i>	<i>2 Years / 2 anni</i>
<i>Intervallo di connessione</i>	<i>Fino a 180 metri di distanza di comunicazione tra il gateway Wi-Fi e la valvola di controllo</i>

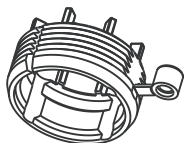
04 *Contenuto della Confezione*



Wi-Fi Gateway



Valvola di controllo



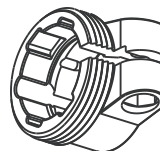
Connettore RAVL



Connettore RAV



Anello Rotondo

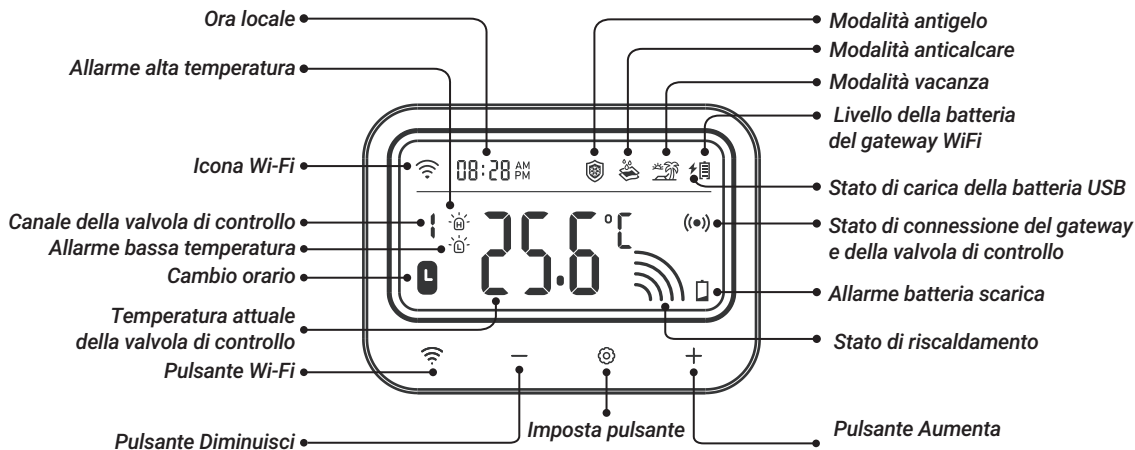


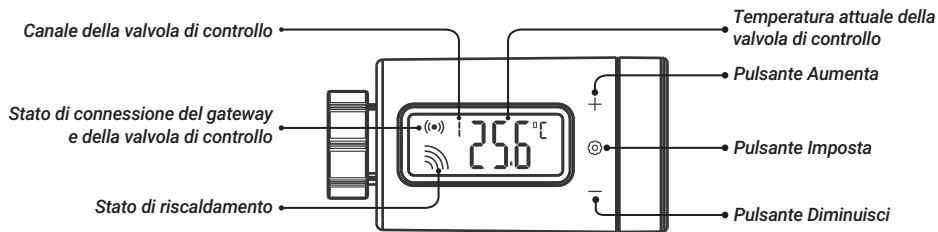
Connettore RA



Cavo USB-c

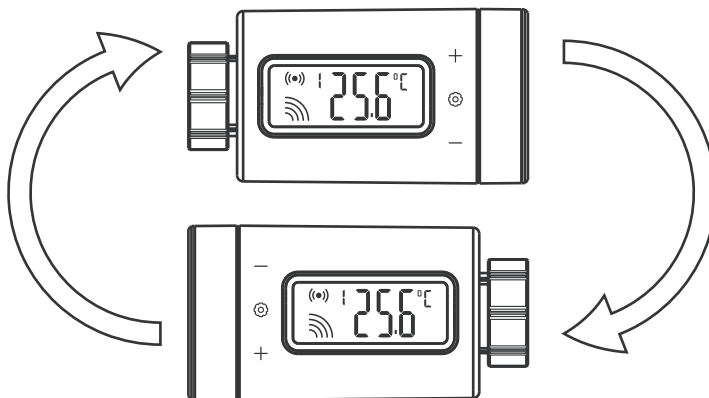
05 Schema del Prodotto



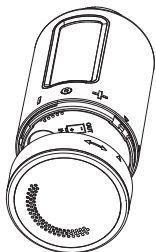


Funzione di rotazione manuale dello schermo

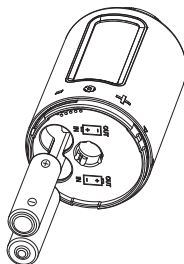
Per una facile visualizzazione, premere brevemente il tasto + per ruotare lo schermo di 180 gradi.



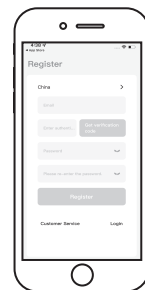
06 Istruzioni Operative



Verificare se la valvola di controllo è compatibile con il radiatore



Installare la batteria nella valvola di controllo



Scarica e registra l'app



Aggiungere il dispositivo gateway all'app



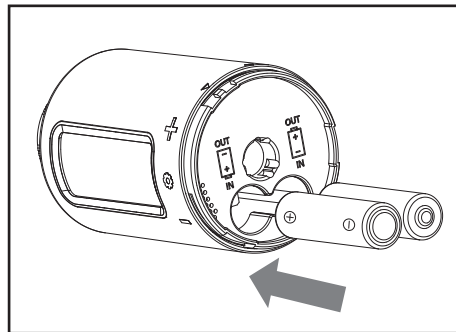
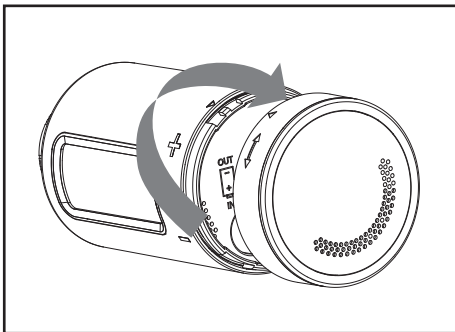
Verificare se la valvola di controllo è abbinata al gateway



Completa l'installazione e inizia a personalizzare i parametri

07 Iniziare

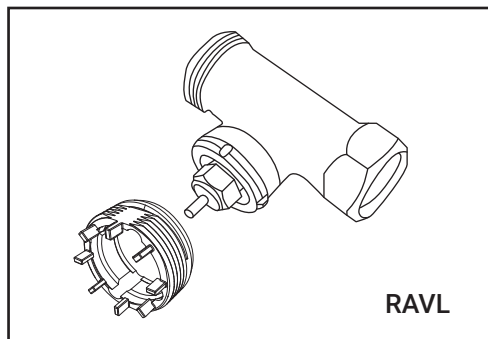
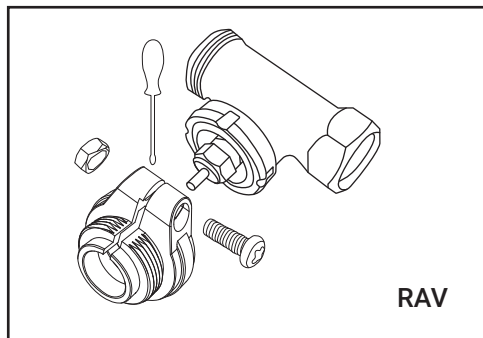
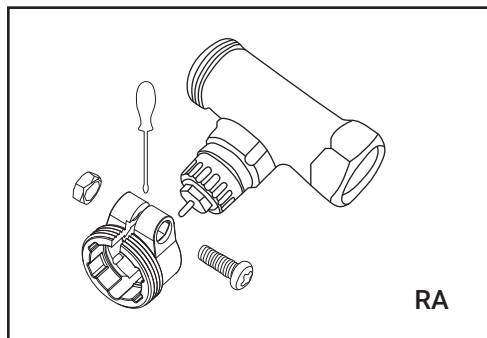
7.1 Installazione Batteria



Precauzioni per la batteria:

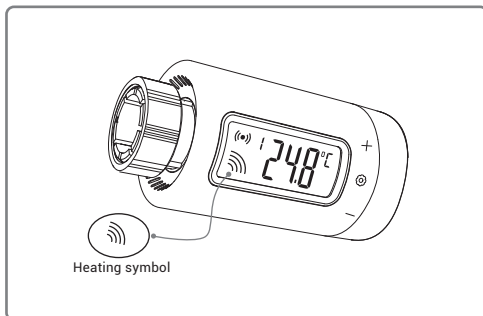
- Assicurarsi che la polarità sia corretta durante l'installazione delle batterie.
- Se non si intende utilizzare il dispositivo per un lungo periodo, rimuovere la batteria dal dispositivo per evitare il rischio di perdite.
- Tenere la batteria fuori dalla portata dei bambini per evitare ingestione accidentale e ustioni. Non ricaricare le batterie esaurite né tentare di riattivarle mediante riscaldamento o altri mezzi. Non cortocircuitare la batteria. Se si ingerisce accidentalmente una cella o una batteria, rivolgersi immediatamente a un medico.

7.2 Installazione della Valvola di Controllo

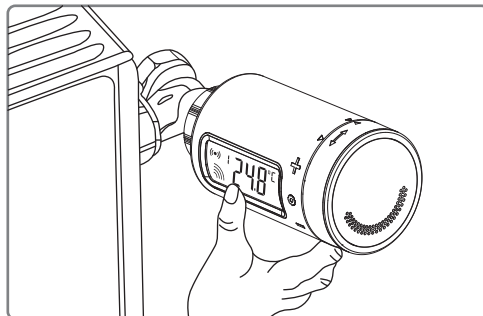


7.2.1: Scegli un connettore per il tuo radiatore tra i connettori inclusi, tipo RA, tipo RAV e tipo RAVL.

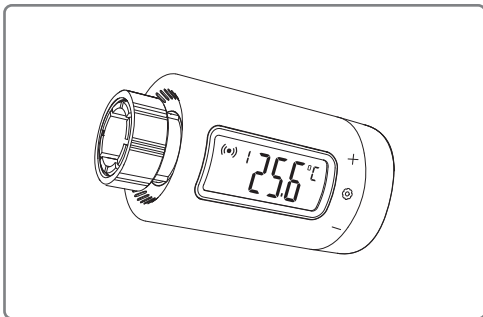
7.2.2: *Installarlo sulla valvola di controllo.*



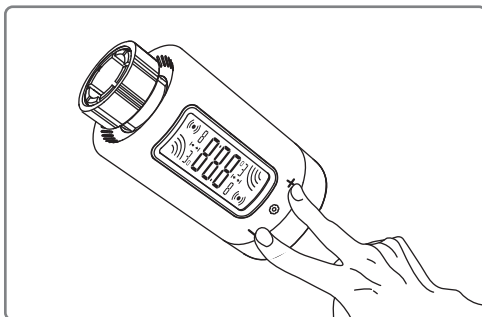
Dopo aver installato la batteria, se la valvola di controllo è in stato di riscaldamento attivo.



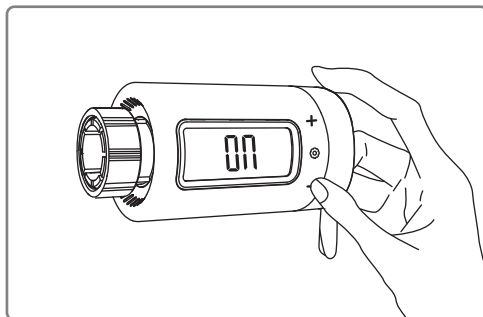
può essere installato direttamente sul radiatore.



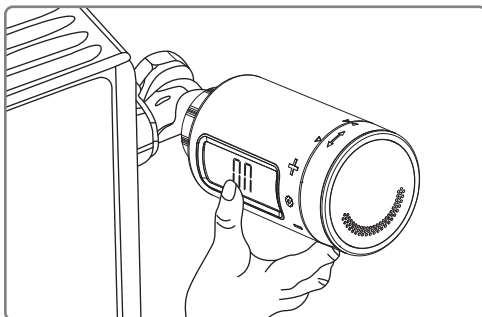
Altrimenti, se la valvola di controllo è nello stato di riscaldamento spento, dovrebbe essere installata secondo i seguenti passaggi.



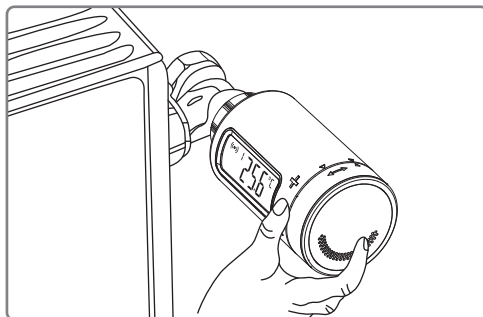
Passaggio 1: premere a lungo i pulsanti + e - per 2 secondi per accedere alla modalità di installazione.



Passaggio 2: premere il pulsante -: il display LCD mostra 0n e il cappuccio del dado viene risucchiato in posizione.



Passaggio 3: L'installazione ha inizio.



Passaggio 4: dopo l'installazione, tenere premuto il pulsante ⊙ per 2 secondi per uscire dalla modalità di installazione.

08 Istruzioni per il primo utilizzo dell'APP INKBIRD

8.1 Come scaricare l'APP INKBIRD



Cerca "INKBIRD" nell'App Store o in Google Play o scansiona il codice QR per scaricare e installare l'applicazione INKBIRD. Apri l'app, completa la registrazione e accedi, quindi segui le istruzioni operative dell'app per connetterti al gateway

NOTE:

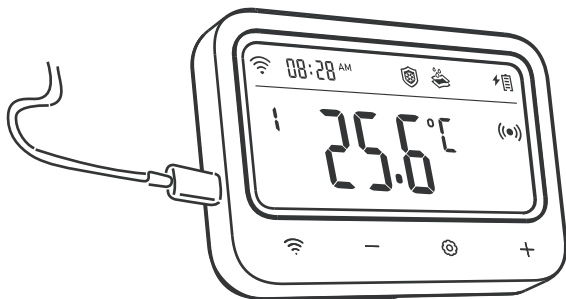
- I tuoi dispositivi iOS devono eseguire iOS 12.0 o versioni successive per scaricare l'app senza problemi.
- I tuoi dispositivi Android devono eseguire Android 7.1 o versioni successive per scaricare l'app senza problemi.
- Il dispositivo supporta solo un router Wi-Fi a 2,4 GHz.

8.2 Registrazione

Passaggio 1: apri l'app, seleziona il tuo Paese/Regione e ti verrà inviato un codice di verifica.


Passaggio 2: inserisci il codice di verifica per confermare la tua identità e la registrazione è completa.

09 Come associare il gateway all'APP

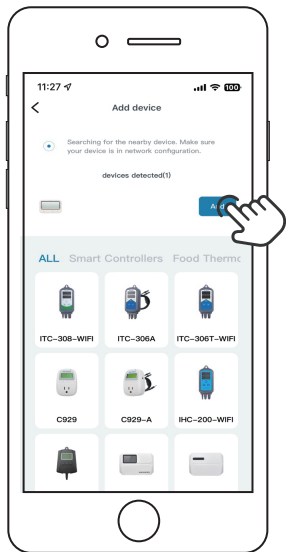


Passaggio 1: collegare il connettore di alimentazione USB direttamente al gateway e mantenerlo costantemente collegato durante l'utilizzo.

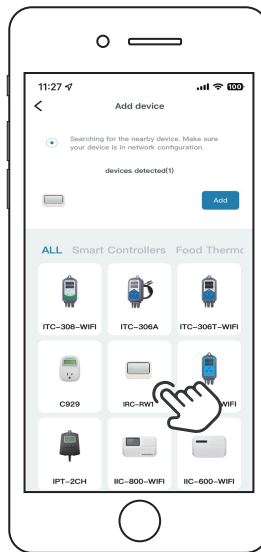


Passaggio 2: premere e tenere premuto il pulsante  finché l'icona non lampeggia rapidamente per accedere alla modalità di associazione.

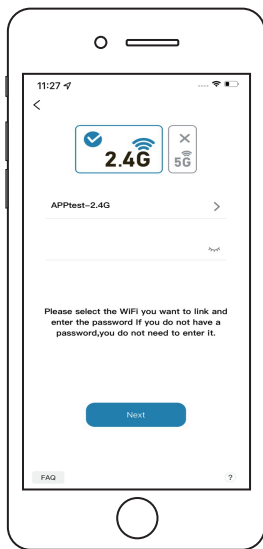
Nota: assicurati che il tuo telefono abbia il Bluetooth abilitato e mantieni il Gateway il più vicino possibile al router e allo smartphone.



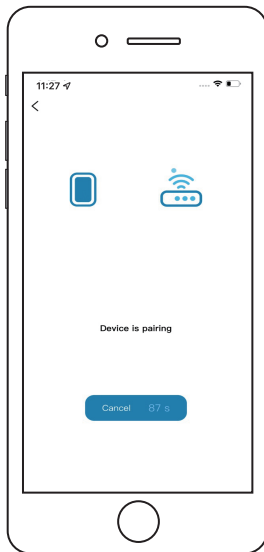
Passaggio 3: apri l'app INKBIRD e fai clic su "Aggiungi" nell'angolo destro. Aggiungi l'IRC-RW1 dopo aver cercato automaticamente il dispositivo.



Nota: se l'IRC-RW1 non viene trovato automaticamente, selezionare manualmente il modello del dispositivo e seguire le istruzioni per completare la connessione.



Passaggio 4:
scegli una rete WiFi e
connettila, inserisci la
password, quindi fai
clic su Passaggio
successivo.



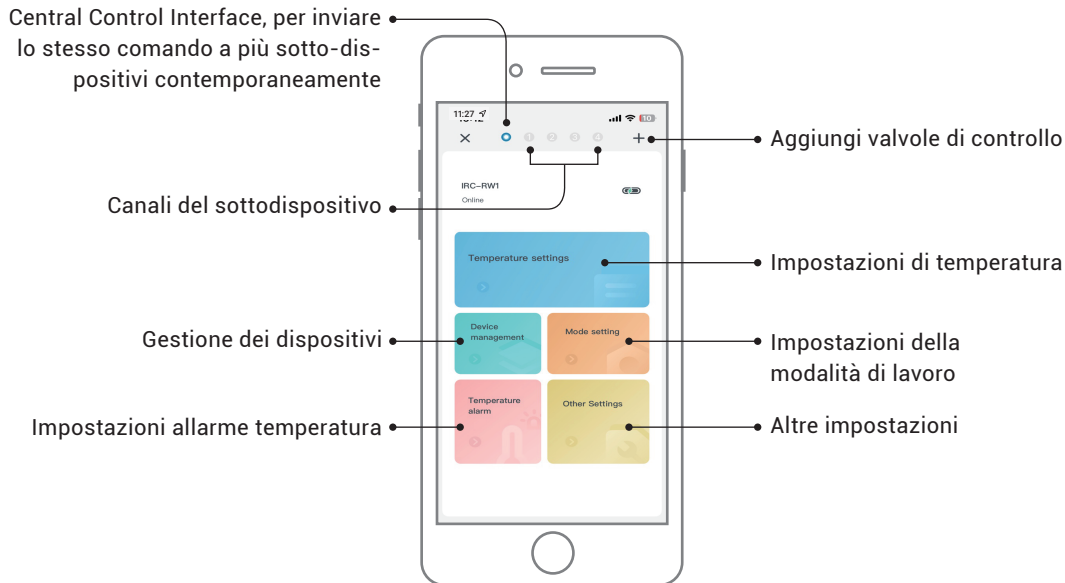
Passaggio 5:
il dispositivo si
accoppia automati-
camente con lo
smartphone.



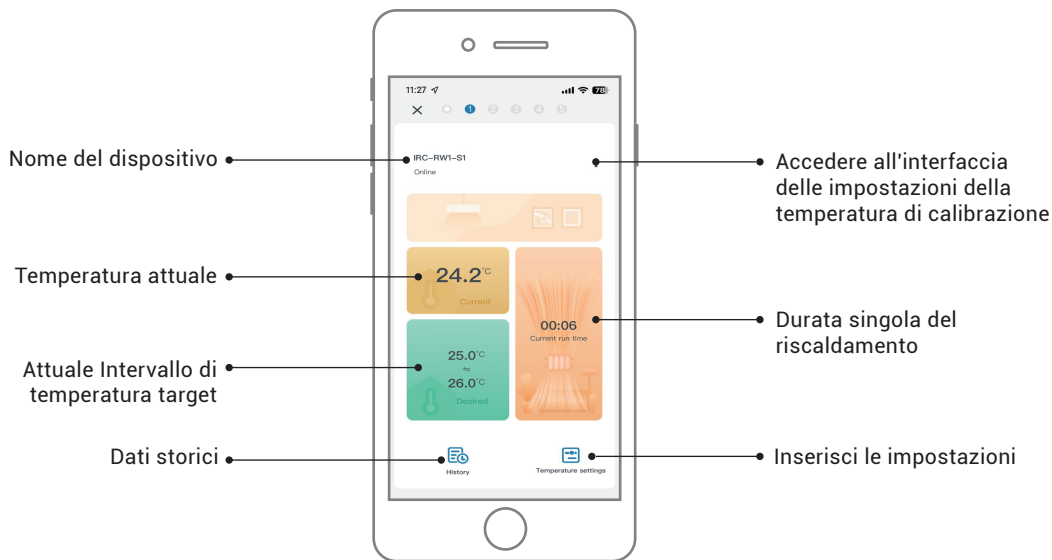
Passaggio 6:
l'associazione ha
esito positivo.

10 *Interfaccia principale dell'APP INKBIRD*

10.1 *L'interfaccia di controllo del gateway può impostare più valvole di controllo contemporaneamente.*



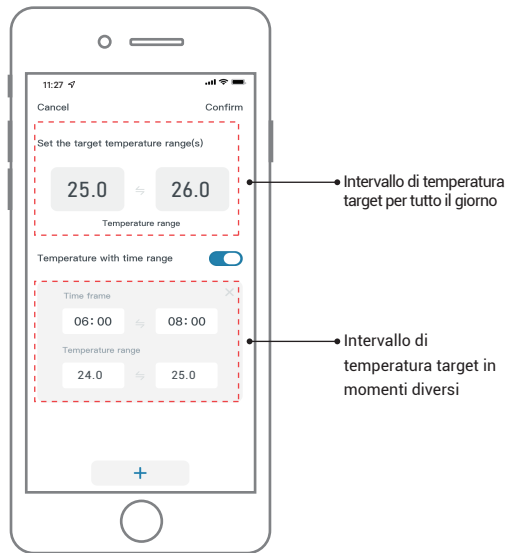
10.2 Interfaccia Valvola di Controllo



10.3 Interfaccia grafico storico

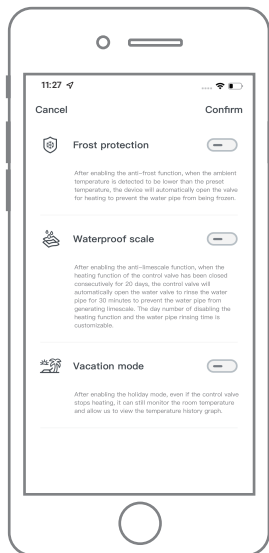


10.4 Interfaccia di impostazione della valvola di controllo

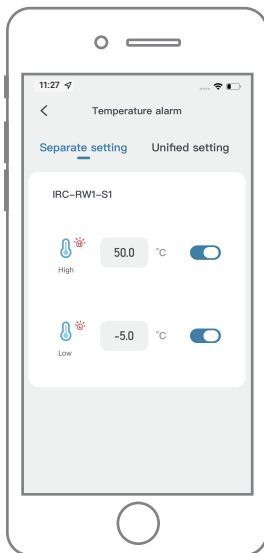


Interfaccia di impostazione della temperatura

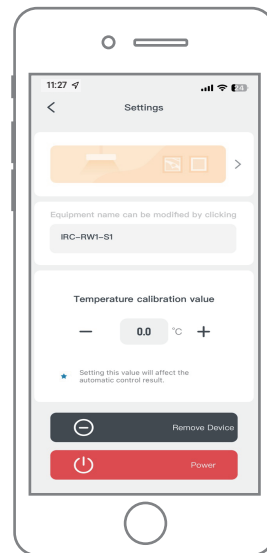
10.5 Interfaccia di impostazione della valvola di controllo



Interfaccia di impostazione della modalità

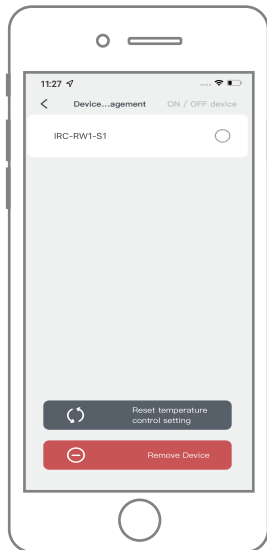


Interfaccia di impostazione dell'allarme di alta/bassa temperatura

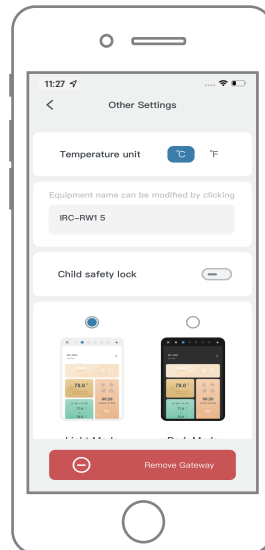
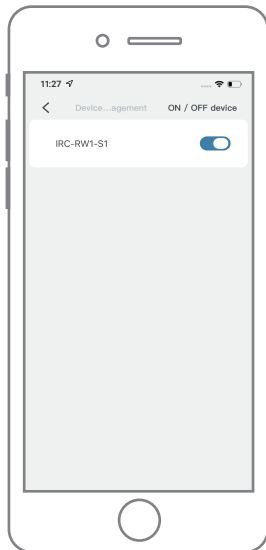


Interfaccia delle impostazioni della temperatura di calibrazione

10.6 Interfaccia di impostazione della valvola di controllo



Interfaccia di gestione del dispositivo



Altre impostazioni dell'interfaccia

11 *Impostazione dei parametri*

11.1 Intervallo di impostazione dei parametri




Codice	Funzione	Impostazione Predefinita	Intervallo di Impostazione
ST	Avvio la temperatura di riscaldamento	25.0°C	0.0 ~35.0°C
SP	Fine temperatura di riscaldamento	26.0°C	0.0 ~35.0°C
ST1...ST11	Inizia il tempo di riscaldamento	00:00	00:00~23:59
SP1...SP11	Arresta il tempo di riscaldamento	00:00	00:00~23:59
AH	Valore di allarme per alta temperatura	45.0°C	-10-50°C
AL	Valore di allarme per bassa temperatura	-5.0°C	-10-50°C
CA	Valore di calibrazione della temperatura	0.0°C	-4.9 ~4.9°C
CF	Unità di temperatura	C	C/F

Nota: il valore differenziale di impostazione minimo di ST e SP è 0,3 °C.

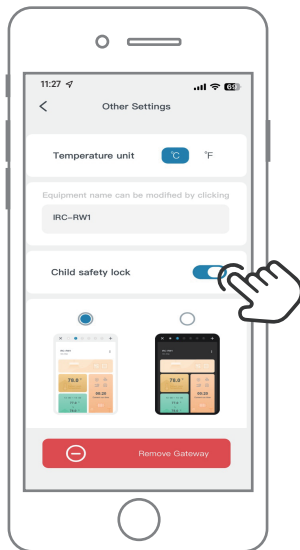
11.2 Principio di funzionamento

La valvola si chiuderà per arrestare il riscaldamento quando la temperatura attuale raggiunge SP (temperatura di arresto riscaldamento) e si aprirà per avviare il riscaldamento quando raggiunge ST (temperatura di inizio riscaldamento).

Descrizione della funzione

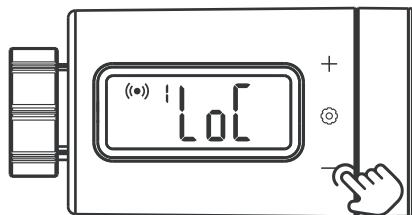
Icona	Mode	Modalità	Impostazione Predefinita	Custom
	Modalità Anti-Gelo	Per evitare il congelamento dell'acqua nel tubo, la valvola di controllo attiverà automaticamente la funzione di riscaldamento quando rileva che la temperatura ambiente è troppo bassa	Abilitato quando la temperatura è inferiore a 5.0 °C.	0.0 ~10.0°C
	Modalità Anti-Calcare	Per evitare la formazione di incrostazioni nei tubi dell'acqua, la valvola si aprirà automaticamente per lavare quando la valvola di controllo non è stata aperta per lungo tempo.	Il numero predefinito di giorni è 20 e il tempo di scaricamento è di 30 minuti.	Impostazione giorno: 5~30 giorni Impostazione ora: 10~60 min
	Modalità VacanzaT	Dopo aver abilitato la funzione modalità vacanza, la valvola di controllo chiuderà la funzione di riscaldamento ma manterrà la funzione di rilevamento della temperatura interna e sarà possibile visualizzare la cronologia della curva di temperatura.	OFF	ON/OFF

11.3 Funzione blocco sicurezza bambini



Come abilitare il blocco di sicurezza per bambini?

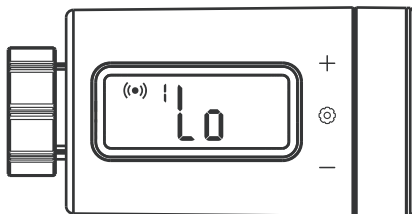
Quando il blocco di sicurezza per bambini è abilitato sull'app, premendo qualsiasi pulsante verrà immediatamente visualizzato il carattere LoC e il cicalino suonerà tre volte.



Come sbloccare il blocco di sicurezza per bambini sul gateway o sulla valvola di controllo?

Tenere premuto il pulsante — per 2 secondi per sbloccare il blocco di sicurezza per bambini sul gateway o sulla valvola di controllo. Se non viene premuto alcun pulsante entro 60 secondi, la funzione torna allo stato bloccato.

11.4 Funzione di allarme batteria scarica



Quando la carica della batteria è troppo bassa, la valvola di controllo si chiuderà automaticamente e verrà visualizzato il carattere "Lo". Allo stesso tempo, tutti i tasti azione sono disabilitati e l'App ti invia una notifica di batteria scarica. Quando la carica della batteria è bassa, si consiglia vivamente di sostituire immediatamente la batteria per non comprometterne il normale funzionamento.

12 *Guida alla risoluzione dei problemi*

1) Cosa fare se la connessione tra il gateway WiFi e la valvola di controllo è anomala?

a. Rimuovi la valvola di controllo dall'app e aggiungila di nuovo.

2) La rete WiFi viene spesso interrotta, i dati storici vengono persi o la rete non può essere collegata?

a. Assicurati che il segnale WiFi sia stabile e posiziona il dispositivo il più vicino possibile al router.

b. Assicurati che ci siano meno barriere possibili tra il dispositivo e il router.

c. Controlla se il livello della batteria è basso.

d. Abilita il Bluetooth e le funzioni di posizionamento, consenti all'app di ottenere informazioni sulla posizione e consenti la rete locale (sistema iOS).

3) La notifica di allarme non viene ricevuta o ritardata?

a. Assicurati che il segnale WiFi sia stabile e posiziona il dispositivo il più vicino possibile al router.

b. Assicurati che ci siano meno barriere possibili tra il dispositivo e il router.





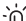






c. Controlla se l'autorizzazione di notifica dell'app è abilitata.

13 Istruzioni per l'uso del gateway

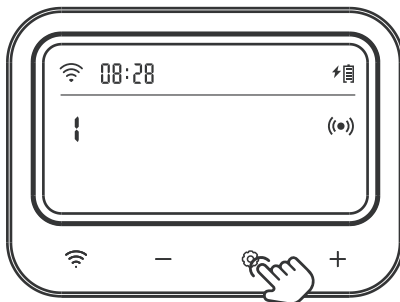
► Introduzione al Prodotto




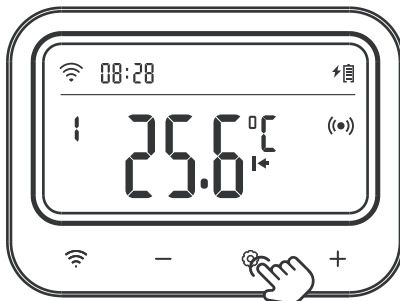
* Impostazione dei parametri del gateway


Icona	Funzione	Intervallo di Impostazione	Impostazioni Predefinite
 + Temp	Avviare Temperatura di avvio riscaldamento	0.0 ~35.0°C	25.0°C
		32.0 ~95°F	77.0°F
 + Temp	Temperatura di arresto riscaldamento	0.0 ~35.0°C	26.0°C
		32.0 ~95°F	78.0°F
ST + Temp	Ora di Inizio	00:00~23:59	00:00
SP + Temp	Ora di Fine	00:00~23:59	00:00
 + Temp	Valore di allarme di alta temperatura	-10.0 ~50.0°C	45.0°C
		14.0 ~122°F	113°F
 + Temp	Valore di allarme di bassa temperatura	-10.0 ~50.0°C	-5.0°C
		14.0 ~122°F	23.0°F
	Icona di allarme Alta Temperatura		
	Icona di allarme Bassa Temperatura		
	Icona Funzione Antigelo	ON/OFF	OFF
 +  + Temp	Valore Temperatura Antigelo	0.0 ~10.0°C	5.0°C
		32.0 ~50.0°F	41.0°F
	Icona funzione anticalcare	ON/OFF	OFF
 + No.+d	Numero di giorni senza riscaldamento	5~30 giorni	20 giorni
 + No.	Tempo di risciacquo anticalcare	10~60 minuti	30 minut
	Icona funzione vacanza	ON/OFF	OFF

►Come controllare la temperatura target a 25.0 °C ~ 26.0 °C




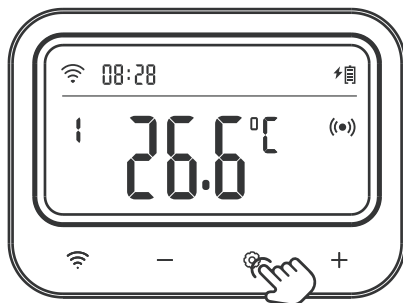
Passaggio 1: tenere premuto il tasto  per 2 secondi per accedere all'impostazione, quindi premere brevemente il tasto + o - per selezionare la valvola di controllo della temperatura da impostare.




Passaggio 2: premere brevemente il tasto  per impostare la temperatura di avvio del riscaldamento e il relativo parametro lampeggerà. Quindi premere il tasto + o - per regolare il valore target a 25.0 °C.



Passaggio 3: premere brevemente il tasto  per impostare la temperatura di arresto del riscaldamento e il relativo parametro lampeggerà. Quindi premere il tasto + o - per regolare il valore target a 26.0°C.






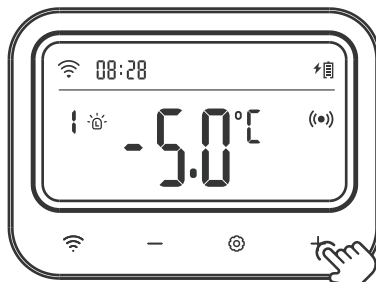
Passaggio 4: tenere premuto il tasto  per 2 secondi o nessuna operazione per 60 secondi per salvare le impostazioni e tornare alla modalità di lavoro.



►Come impostare un valore di allarme di alta/bassa temperatura?

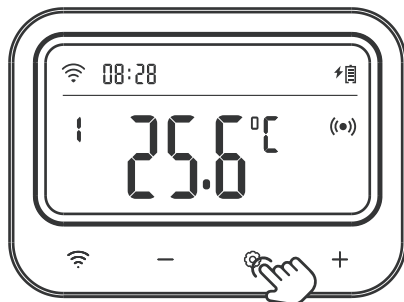
Ad esempio, impostare il valore di allarme per alta temperatura su 28.0 °C e impostare il valore di allarme per bassa temperatura su 23.0 °C.




Passaggio 1: tenere premuto il tasto  per 2 secondi per accedere all'impostazione e selezionare la valvola di controllo della temperatura da impostare. Quindi premere brevemente il tasto  per selezionare il valore dell'allarme di alta temperatura, verrà visualizzato il simbolo  e il relativo parametro lampeggerà. Premere il tasto + o - per regolare il valore a 28.0 °C.



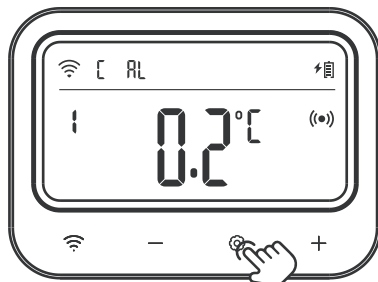
Passaggio 2: premere brevemente il tasto  per selezionare il valore dell'allarme di bassa temperatura, verrà visualizzato il simbolo  e il relativo parametro lampeggerà. Premere il tasto + o - per regolare il valore a 23.0 °C.





Passaggio 3: tenere premuto il tasto  per 2 secondi o nessuna operazione per 60 secondi per salvare le impostazioni e tornare alla modalità di lavoro.


►Come impostare la temperatura di calibrazione?

Ad esempio, impostare la temperatura di calibrazione a 0.2 °C.



Passaggio 1: tenere premuto il tasto  per 2 secondi per accedere all'impostazione e selezionare la valvola di controllo della temperatura da impostare. Quindi premere brevemente il tasto  per selezionare il valore di calibrazione della temperatura e il relativo parametro lampeggerà. Premere il tasto + o - per regolare il valore a 0.2 °C.



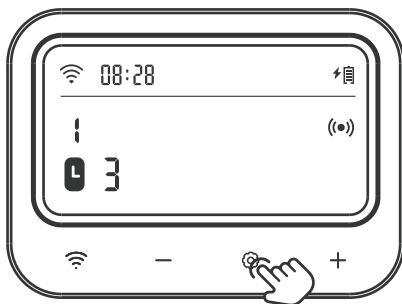
Passaggio 2: tenere premuto il tasto  per 2 secondi o nessuna operazione per 60 secondi per salvare le impostazioni e tornare alla modalità di lavoro.



► Come impostare diversi intervalli di temperatura target per diversi periodi di tempo?

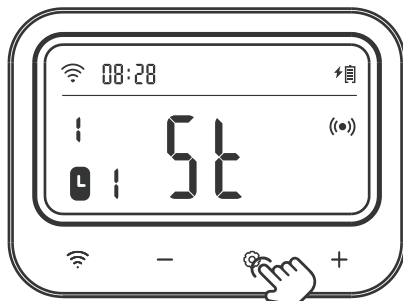
Ad esempio, lasciare che la valvola di controllo funzioni secondo il seguente programma.


Time period	Orario di Inizio	Orario di Fine	Temperatura di Inizio Riscaldamento	Temperatura di Fine Riscaldamento
1	09: 00	11: 00	24.0°C	25.0°C
2	21: 00	23: 00	22.0°C	23.0°C
3	02: 00	05: 00	26.0°C	27.0°C

Nota: per il tempo al di fuori del programma di cui sopra, l'intervallo di temperatura sarà controllato in base ai parametri preimpostati originali, come l'intervallo di temperatura target di 25.0 °C ~ 26.0 °C sopra menzionato.




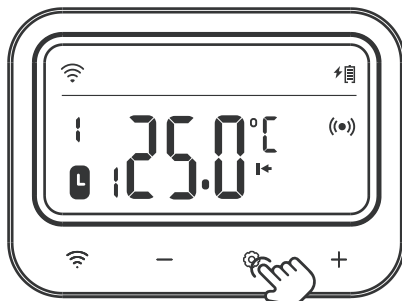
Passaggio 1: tenere premuto il tasto  per 2 secondi per accedere all'impostazione e selezionare la valvola di controllo della temperatura da impostare. Quindi premere brevemente il tasto  per selezionare la funzione di temporizzazione e il relativo parametro lampeggerà. Premere il tasto + o - per impostare il periodo di tempo su 3. Si noti che quando il periodo di tempo è impostato su 0, significa che la funzione di temporizzazione è disattivata. È possibile impostare fino a 11 periodi di tempo.





Passaggio 2: premere il tasto  per accedere all'impostazione dell'ora di inizio del primo periodo di tempo. Viene visualizzato il carattere "ST" e il relativo parametro lampeggia. Premere il tasto + o – per regolare l'ora alle 09:00.





Passaggio 3: premere il tasto  per accedere all'impostazione dell'ora di arresto del primo periodo di tempo. Viene visualizzato il carattere "SP" e il relativo parametro lampeggia. Premere il tasto + o – per regolare l'ora alle 11:00.




Passaggio 4: premere il tasto  per impostare la temperatura di inizio riscaldamento del primo periodo di tempo. Il simbolo  viene visualizzato e il relativo parametro lampeggia. Premere il tasto + o - per regolare la temperatura a 24.0 °C.

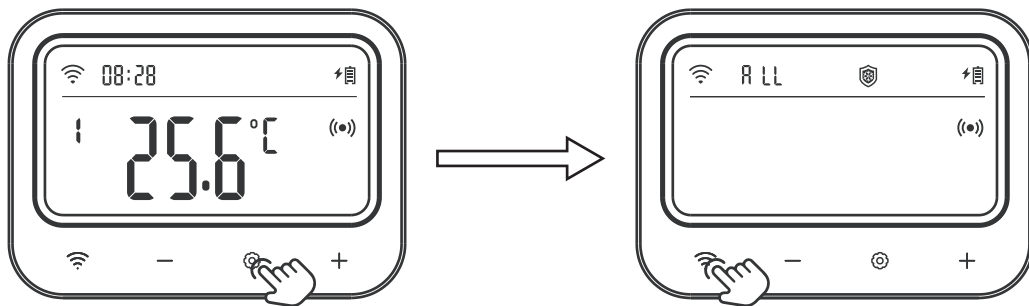



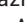
Passaggio 5: premere il tasto  per impostare la temperatura di arresto del riscaldamento del primo periodo di tempo. Il simbolo  viene visualizzato e il relativo parametro lampeggia. Premere il tasto + o - per regolare la temperatura a 25.0 °C.

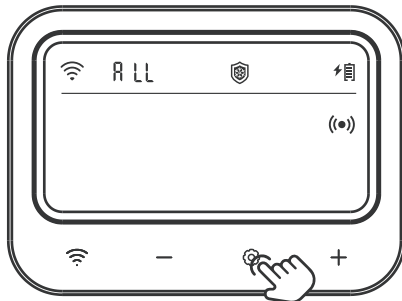
Passaggio 6: Ripetere i passaggi 2~5 per completare le impostazioni per altri periodi di tempo.

Passaggio 7: tenere premuto il tasto  per 2 secondi o nessuna operazione per 60 secondi per salvare le impostazioni e tornare alla modalità di lavoro.

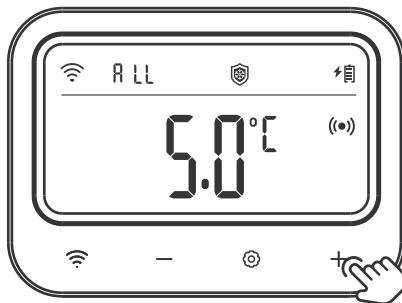
► Come attivare/disattivare la funzione antigelo?



Passaggio 1: tenere premuto il tasto  per 2 secondi per accedere all'impostazione, quindi premere brevemente il tasto  per passare alla modalità di impostazione, il carattere ALL rimane acceso in questo momento, a indicare che è stata selezionata la funzione antigelo di tutte le valvole di controllo.




Passaggio 2: premere il tasto ☉ e il simbolo antigelo lampeggerà. Premere il tasto + per attivare la funzione antigelo; premere il tasto – per disattivare la funzione.

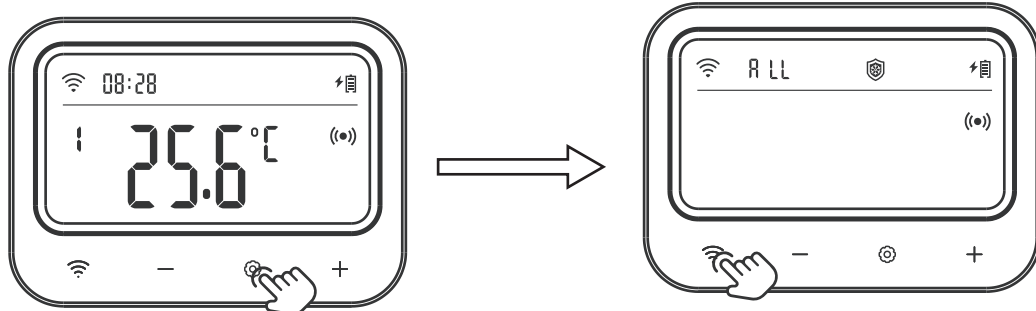




Passaggio 3: dopo aver attivato la funzione antigelo, impostare il numero di giorni consecutivi senza azione aperta per la valvola di controllo. Il relativo parametro lampeggerà. Premere il tasto + o – per regolare il parametro.

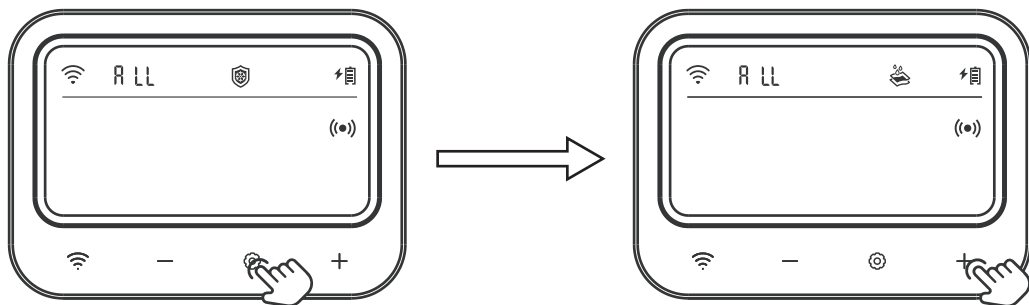



Passaggio 4: tenere premuto il tasto  per 2 secondi o nessuna operazione per 60 secondi per salvare le impostazioni e tornare alla modalità di lavoro.

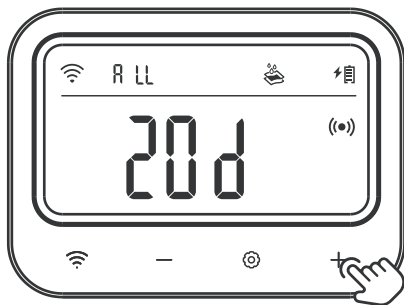
► Come attivare/disattivare la funzione anticalcare?



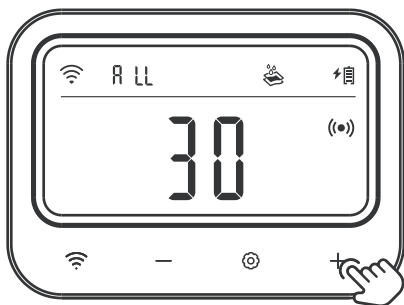
Passaggio 1: tenere premuto il tasto  per 2 secondi per accedere all'impostazione, quindi premere brevemente il tasto  per passare alla modalità di impostazione, il carattere ALL rimane acceso in questo momento, a indicare che è stata selezionata la funzione anticalcare di tutte le valvole di controllo.




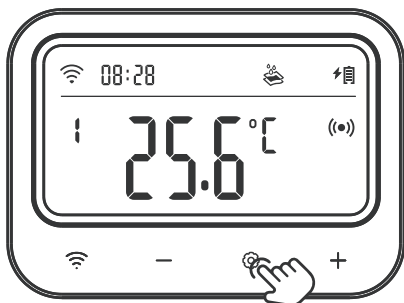
Passaggio 2: premere il tasto  e il simbolo anticalcare lampeggerà. Premere il tasto + per attivare la funzione anticalcare; premere il tasto – per disattivare la funzione.




Passaggio 3: dopo aver attivato la funzione anticalcare, impostare il numero di giorni consecutivi senza azione aperta per la valvola di controllo. Il relativo parametro lampeggerà. Premere il tasto + o – per regolare il parametro.

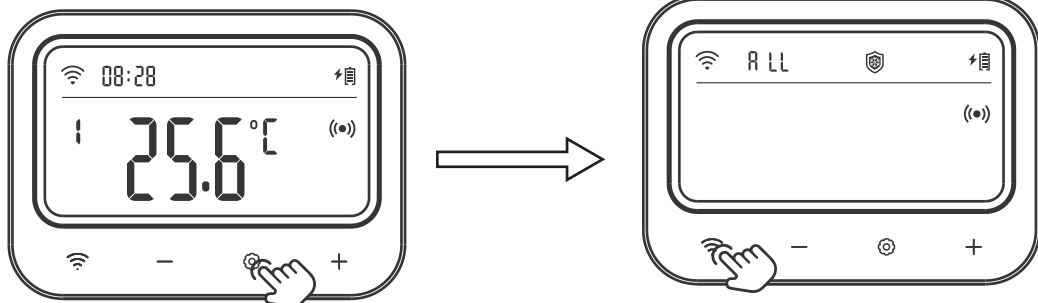




Passaggio 4: premere il tasto  per impostare i minuti per il risciacquo del tubo dell'acqua e il relativo parametro lampeggerà. Premere il tasto + o - per regolare il parametro.

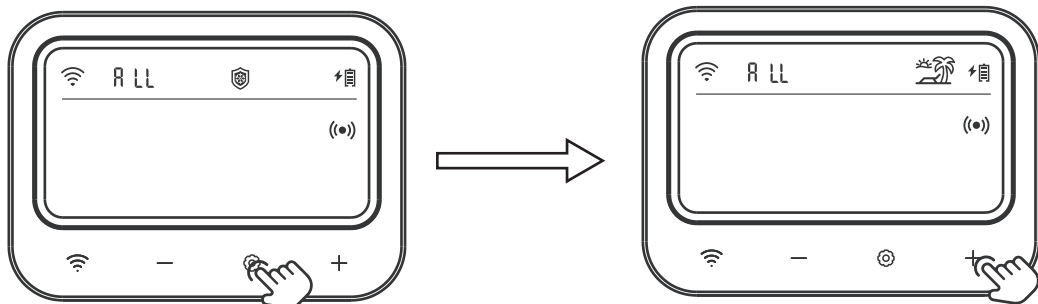





Passaggio 5: tenere premuto il tasto  per 2 secondi o nessuna operazione per 60 secondi per salvare le impostazioni e tornare alla modalità di lavoro.

►Come attivare/disattivare la modalità vacanza?

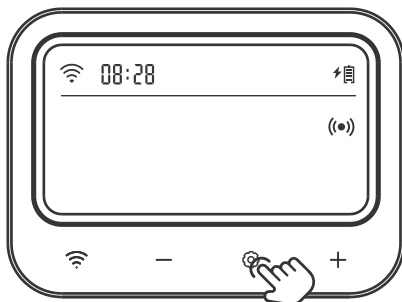




Passaggio 1: tenere premuto il tasto  per 2 secondi per accedere all'impostazione, quindi premere brevemente il tasto  per passare alla modalità di impostazione, il carattere ALL rimane acceso in questo momento, a indicare che è stata selezionata la modalità vacanza di tutte le valvole di controllo.

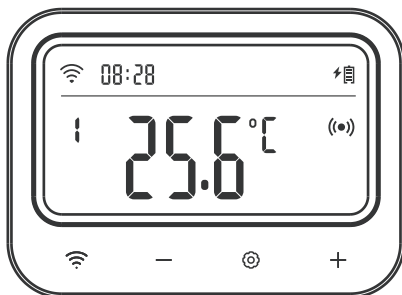



Passaggio 2: premere il tasto  e il simbolo della modalità vacanza lampeggerà. Premere il tasto  per attivare la funzione vacanza; premere il tasto  per disattivare la funzione.

►Come impostare l'ora corrente?

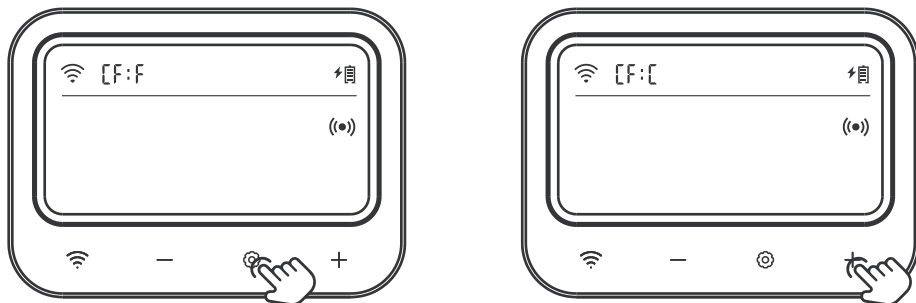





Passaggio 1: tenere premuto il tasto  per 2 secondi per accedere all'impostazione, quindi premere brevemente il tasto  per passare alla modalità di impostazione. Successivamente, premere brevemente il tasto + o - per regolare l'ora corrente.




Passaggio 2: tenere premuto il tasto  per 2 secondi o nessuna operazione per 60 secondi per salvare le impostazioni e tornare alla modalità di lavoro.

► Come impostare l'unità di temperatura?

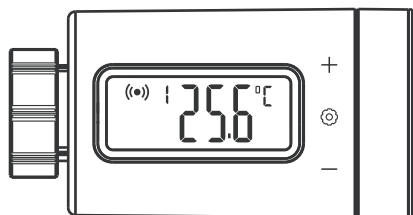


Passaggio 1: tenere premuto il tasto  per 2 secondi per accedere all'impostazione, quindi premere brevemente il tasto  per passare alla modalità di impostazione. Successivamente, premere brevemente il tasto  per selezionare il menu dell'unità di temperatura, che visualizza "CF" e il relativo parametro lampeggia. Premere il tasto + o - per regolare il parametro.

Passaggio 2: tenere premuto il tasto  per 2 secondi o nessuna operazione per 60 secondi per salvare le impostazioni e tornare alla modalità di lavoro.

14 Istruzioni per il funzionamento della valvola di controllo

► Introduzione al Prodotto

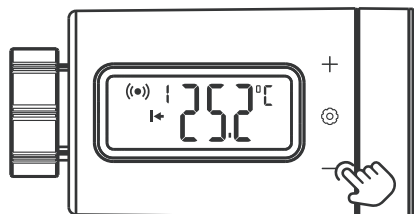


* Impostazione dei parametri della valvola di controllo

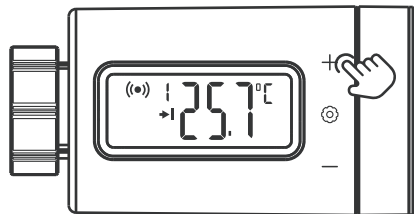
Icona	Funzione	Intervallo di impostazione	Impostazioni Predefinite
↔ + Temp	Inizio temperatura di riscaldamento	0.0 ~35.0°C	25.0°C
		32.0 ~95°F	77.0°F
↔ + Temp	Fine temperatura di riscaldamento	0.0 ~35.0°C	26.0°C
		32.0 ~95°F	78.0°F
ST	Inizio temperatura di riscaldamento	0.0 ~35.0°C	25.0°C
		32.0 ~95°F	77.0°F
SP	Fine temperatura di riscaldamento	0.0 ~35.0°C	26.0°C
		32.0 ~95°F	78.0°F
AH	Valore di allarme per alta temperatura	-10.0 ~50.0°C	45.0°C
		14.0 ~122°F	113°F
AL	Valore di allarme per bassa temperatura	-10.0 ~50.0°C	-5.0°C
		14.0 ~122°F	23.0°F
CA	Valore di calibrazione della temperatura	-4.9 ~4.9°C	0.0°C
		-9.9 ~9.9°F	0.0°F

►Come impostare rapidamente l'intervallo di temperatura target?

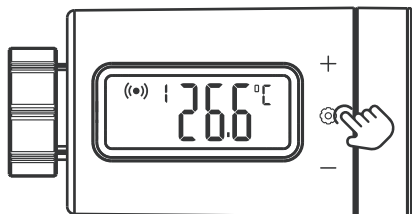
Ad esempio, impostare l'intervallo di controllo della temperatura su 25.0°C~26.0°C.



Passaggio 1: premere il tasto ● per accedere allo stato di impostazione rapida, verrà visualizzata la temperatura di avvio del riscaldamento e il relativo parametro lampeggerà. Premere il tasto + o – per regolare la temperatura di riscaldamento iniziale a 25.0 °C.



Passaggio 2: premere il tasto ● per passare all'arresto del valore della temperatura di riscaldamento e il relativo parametro lampeggerà. Premere il tasto + o – per regolare la temperatura di arresto del riscaldamento a 26.0 °C.



Passaggio 3: tenere premuto il tasto ⊙ per 2 secondi o nessuna operazione per 60 secondi per uscire dall'impostazione e salvare tutti i parametri.

► Come impostare i parametri ?

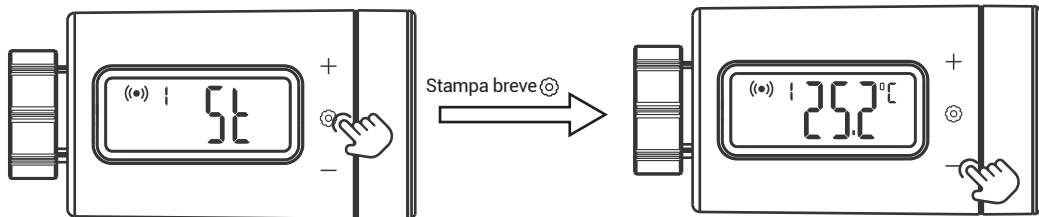
Ad esempio:



Intervallo di controllo della temperatura target: 25.0°C ~ 26.0°C

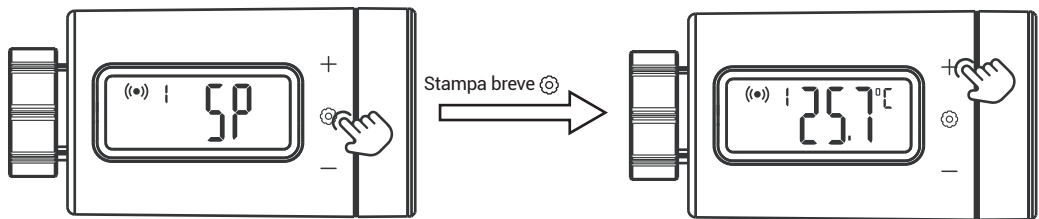
Allarme di alta temperatura: 28.0°C



Allarme di bassa temperatura: 23.0°C

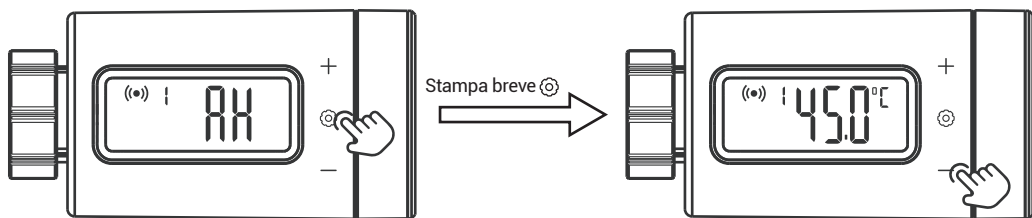
Calibrazione della temperatura: 0.2°C





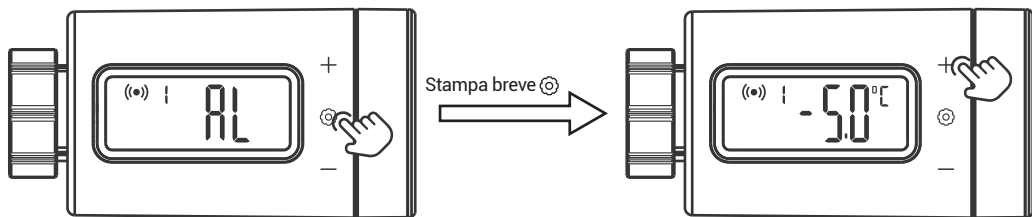
Passaggio 1: tenere premuto il tasto  per 2 secondi per accedere all'impostazione e verrà visualizzato il carattere "ST" (temperatura di riscaldamento iniziale). Premere brevemente il tasto  all'impostazione del parametro, quindi premere il tasto + o - per regolare la temperatura di avvio del riscaldamento a 25.0 °C.





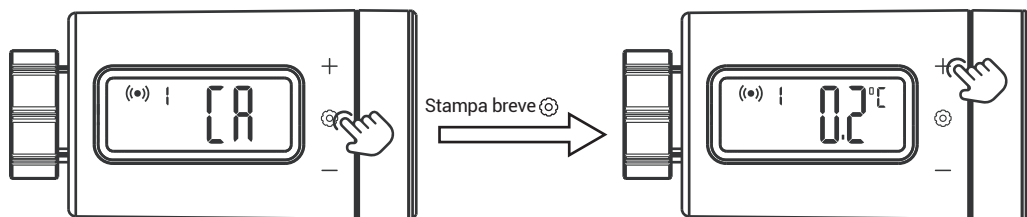
Passaggio 2: premere brevemente il tasto  per passare al carattere del menu, quindi premere il tasto + o - per selezionare il menu e verrà visualizzato il carattere "SP" (temperatura di riscaldamento di arresto). Premere brevemente il tasto  per accedere all'impostazione del parametro, quindi premere il tasto + o - per regolare la temperatura di arresto del riscaldamento a 26.0 °C.






Passaggio 3: premere brevemente il tasto  per passare al carattere del menu, quindi premere il tasto + o - per selezionare il menu e verrà visualizzato il carattere "AH" (valore di allarme per alta temperatura). Premere brevemente il tasto  per accedere all'impostazione del parametro, quindi premere il tasto + o - per regolare il valore dell'allarme di alta temperatura a 28.0 °C.



Passaggio 4: premere brevemente il tasto  per passare al carattere del menu, quindi premere il tasto + o - per selezionare il menu e verrà visualizzato il carattere "AL" (valore di allarme per bassa temperatura). Premere brevemente il tasto  per accedere all'impostazione del parametro, quindi premere il tasto + o - per regolare il valore dell'allarme di bassa temperatura a 23.0 °C.

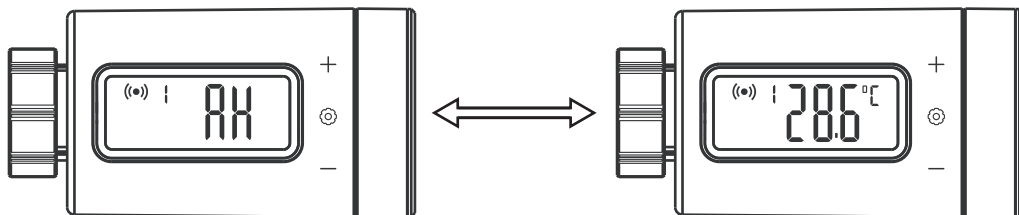


Passaggio 5: premere brevemente il tasto  per passare al carattere del menu, quindi premere il tasto + o - per selezionare il menu e verrà visualizzato il carattere "CA" (valore di calibrazione della temperatura). Premere brevemente il tasto  per accedere all'impostazione del parametro, quindi premere il tasto + o - per regolare il valore di calibrazione della temperatura a 0.2 °C.

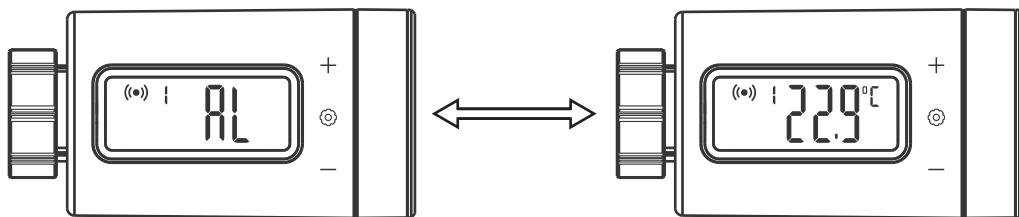
Passaggio 6: tenere premuto il tasto  per 2 secondi o nessuna operazione per 60 secondi per uscire dall'impostazione e salvare tutti i parametri.

► Funzione di visualizzazione dell'allarme di alta e bassa temperatura

Ad esempio, il valore di allarme per alta temperatura è 28.0 °C e l'allarme per bassa temperatura è 23.0 °C.



- Quando la temperatura corrente è superiore al valore di allarme per alta temperatura, il carattere "AH" e il valore della temperatura corrente vengono visualizzati alternativamente con una frequenza di 1Hz. Dopo che la temperatura corrente sarà inferiore al valore di allarme per alta temperatura, il display tornerà alla normalità.



- Quando la temperatura attuale è inferiore al valore di allarme di bassa temperatura, il carattere "AL" e il valore della temperatura attuale vengono visualizzati alternativamente con una frequenza di 1Hz. Dopo che la temperatura corrente sarà superiore al valore di allarme di bassa temperatura, il display tornerà alla normalità.

15 *Precauzioni per l'Uso*

1. Si prega di non smontare il prodotto se non si è professionisti.
2. Utilizzare un panno leggermente umido e privo di lanugine per pulire il prodotto. Non utilizzare detergenti corrosivi.

16 *Servizio Clienti*

Questo prodotto ha una garanzia di 2 anni contro difetti di componenti o di lavorazione. Durante questo periodo, i prodotti che si rivelano difettosi saranno, a discrezione di INKBIRD, riparati o sostituiti gratuitamente. Per qualsiasi problema in uso, non esitate a contattarci all'indirizzo support@ink-bird.com. Faremo del nostro meglio per aiutarvi.

INKBIRD TECH.C.L.

support@inkbird.com

Factory address: 6th Floor, Building 713, Pengji Liantang Industrial Area, NO.2 Pengxing Road, Luohu District, Shenzhen, China

Office address: Room 1803, Guowei Building, NO.68 Guowei Road, Xianhu Community, Liantang, Luohu District, Shenzhen, China



V1.0

MADE IN CHINA